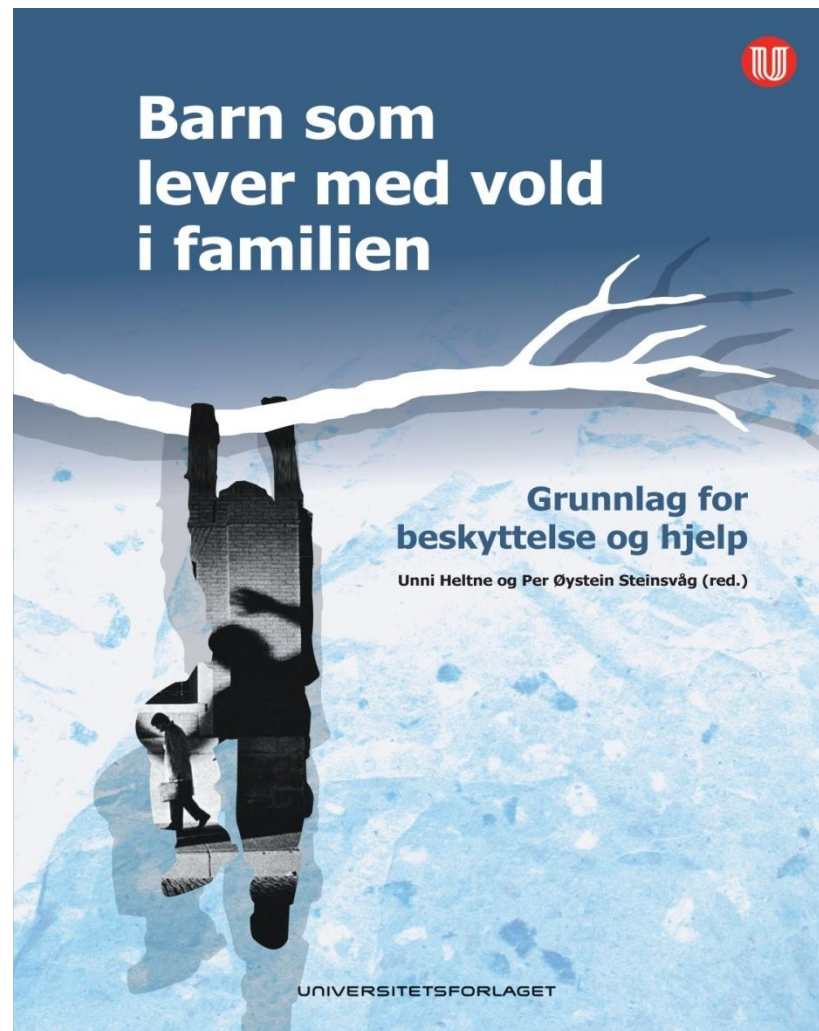


Lanseringskonferanse

Et samarbeid mellom

Universitetsforlaget og
Norsk

Barnevernsamband



En familie - mange forståelser

- ❑ Volden sett fra voldsutøvers, voldsutsatt forelders og barnets perspektiv
- ❑ Behovet for å se hele familien i sammenheng for å kunne hjelpe barnet best mulig

Fars perspektiv: Psykolog Per Øystein Steinsvåg

Mors perspektiv: Psykolog Unni Heltne

Barnets perspektiv: Øivind Aschjem

Volden sett fra utøvers ståsted



Vold som medisin mot avmakt

- Beskrivelse av avmakt
 - “Jeg kjente meg treng opp i et hjørne” , “jeg ble desperat når hun ville gå fra meg”, “angsten og uroen i kroppen var kvelende” “det svartnet, så bilder fra egen barndom”
- Volden kan sees på som en måte å takle uholdbar følelse av avmakt, angst og desperasjon, følelser som henger sammen med hans erfaringer - hans liv og oppvekst
 - Ta kontroll over indre kaotiske verden gjennom å ta kontroll over den ytre – gjennom vold
- Volden virker – den indre revolusjon

Hvordan forstå Steinar

- Marias pappa – Steinar
 - Ikke nødvendigvis store rusproblem
 - Ikke nødvendigvis alvorlige psykiatriske diagnoser
 - Kan fungere helt ok utad i slekt, jobb og nærmiljø
 - Ikke nødvendigvis et lavt selvbilde
- Likevel utøver han alvorlig vold

Felles for mange voldelige fedre

- ❑ Voldserfaringer i egen oppvekst (over 60% i undersøkelser)
- ❑ Ulike former for traumer
 - Overgrep, krig, tortur etc
- ❑ Rus – spesielt den alvorlige volden
 - Veldig blandet bilde
- ❑ Mange ingen psykiatriske diagnoser, men de fleste likevel alvorlige psykologiske vansker
 - Depresjon, angst problematikk
 - Personlighetsforstyrrelser
 - Sosiale samspillvansker, sårbarhet for avvising, ubearbeidet sorg, sterkt negativt selvbilde etc.

Voldelige fedre som foreldre

- Kan være svært forskjellige men noe er felles:
 - Uttrygge omsorgspersoner – tilpasse seg deres atferd
 - Lett krenkbare og irritable (overfor både partner og barn)
 - Volden brukt som middel til å handtere egne sårbare temaer – eksempelvis;
 - Når de opplever seg avvist
 - Når egne traumeerfaringer blir aktivert – disossiative skift
 - Når egne sorgerfaringer blir aktivert
- Mentaliseringsproblemer. Oppfatter ikke barnas behov

Voldens sett fra voldsutsatt forelders ståsted

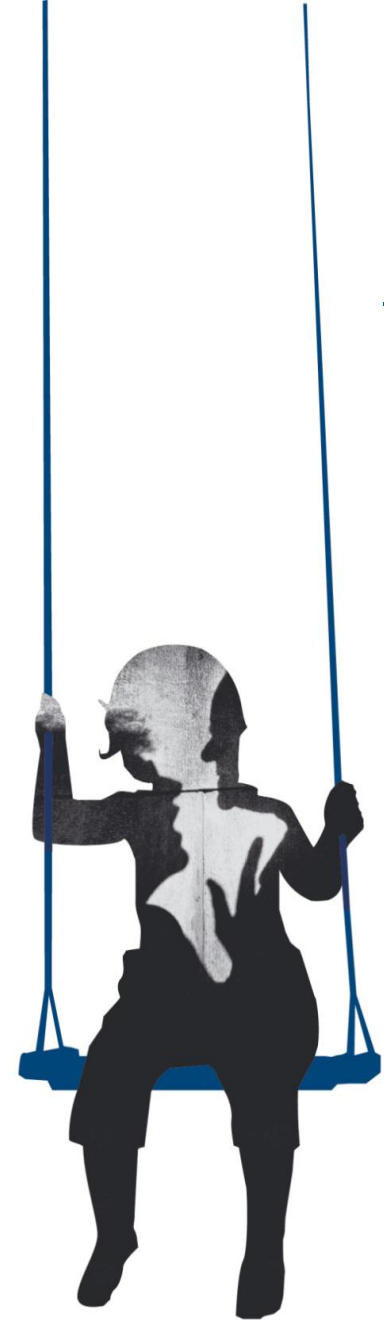


Volden sett fra barnets ståsted



Hva er vold i familien?

Omfang og
grunnleggende
forståelser



Bakgrunn for at vi skrev boken: 6 års prosjektarbeide hvor de siste 3 år i nært samarbeid med 6 barnevernkontor

- ❑ Barnevernets tradisjonelle metoder er ikke systematiske og målrettede nok til å nå barn som utsettes for vold i familien.
- ❑ En viktig årsak til dette er manglende kunnskap på området.
- ❑ Dette fagtema er fremdeles i liten grad obligatorisk pensum på barnevernrelaterte utdanninger (og andre utdanninger) i Norden (Sogn 2007; Maskell 2005).
- ❑ Mange fagpersoner etterspør kunnskap om, og metoder for, å hjelpe voldsutsatte barn.

OMFANG AV VOLD



Norges første omfangsstudie av vold i nære relasjoner (NIBR: Haaland, Schei & Clausen 2005)

- **All vold:** 24 % kvinner, 20 % menn – minst en gang etter fylt 17 år
- **Alvorlig vold:** Fire ganger så mange kvinner rammes.
- **Livstruende vold:** Hver 12 kvinne og hver 60 mann
 - Menn initierer oftere vold
 - Menns vold er grovere
 - Kvinner blir oftere fysisk skadet
- Episodisk vold og Intim terrorisme

Merk!

- Sjansen for å bryte ut av forhold med vold er mer enn dobbelt så høy i barnløse forhold
- Må være alvorligere, og mer langvarig vold før en kvinne forlater et forhold med barn

NOVA rapport 20/2007: 17 åringer

- ❑ Andelen som oppga minst ett tilfelle av fysisk vold fra en forelder var 25 %
- ❑ Andelen som oppga grov vold fra minst én forelder, var 8 %
- ❑ 6 % opplevd å være vitne til grov vold mot en av foreldrene
- ❑ 15 % jenter og 7% av guttene utsatt for alvorlige former for seksuelle overgrep
- ❑ 16 % utsatt for minst en type grov krenkelse
- ❑ 2 % utsatt for svært hyppig grov vold over tid

Barn vitne – barn som blir slått

- ❑ En rekke undersøkelser fra utlandet antyder at ca. 50% av menn som bruker vold mot partner også bruker vold mot sine barn
- ❑ Internasjonal forskning viser: Barn til stede i 80 – 95% av voldsepisodene mellom foreldre (Geffner et al. 2003)
- ❑ Å være vitne til vold er like skadelig som å være direkte utsatt

Polyvictimization: summen er mer enn de enkelte delene

- Tilstedeværelse av alvorlig vold mellom foreldre øker betydelig sjansen for at barnet også utsettes for andre destruktive handlinger/forhold:
 - Direkte vold
 - Seksuelle overgrep
 - Rus i familien
 - Psykisk syke foreldre
 - Neglekt

(Filetti & Anda; ACE studier i California: Adverse Childhood Experiences)

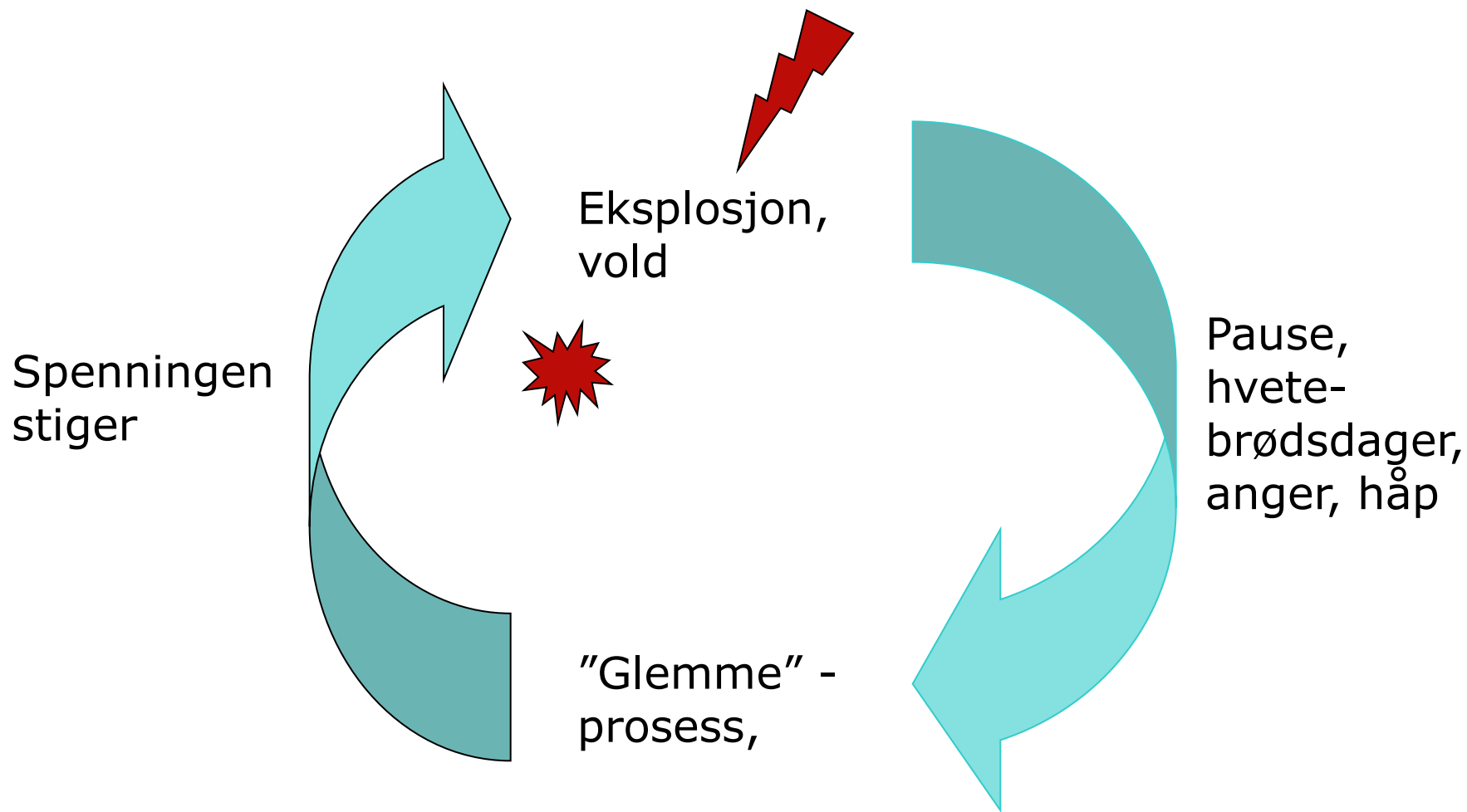
Hvordan definerer vi vold?

- Atferdsdefinert vs funksjonsdefinert
- En definisjon:
 - *”Enhver handling eller forsømmelse som undergraver livet, den fysiske eller psykologiske integriteten, eller friheten til annet familiemedlem, eller som alvorlig skader utviklingen av hans eller hennes personlighet”* (Council of Europe, 1986)
- Handlinger som krenker, skremmer, skader
- Handlinger som aktiverer angst
- Kontroll aspekt
- FYSISK VOLD
- MATERIELL VOLD
- SEKSUALISERT VOLD
- PSYKISK VOLD
- LATENT VOLD
- ØKONOMISK VOLD

Utdypning av voldsformer

- Psykisk vold
 - Direkte trusler
 - Indirekte trusler
 - Degradering/trakassering
 - Utagert sjalusi
 - Kontrollerende atferd
 - Isolerende atferd

Utdypning av voldsbegrepet; Voldsspiralen



Vitne gjennom alle sansemodaliteter

Direkte tilstede (ca 50 % av voldsepisoder)

- ❑ Tilskuer
- ❑ Griper inn mellom mor og far - blir involvert av mor eller far
- ❑ Henter hjelp – blir involvert av andre
- ❑ Beskytter søsken

Tilstede gjennom å høre volden

- ❑ Aggressive ord – skrikene – gråt/redsel – fantasiene – angsten – uttryggheten – avmakten

Tilstede gjennom å oppleve følgene av volden

- ❑ De fysiske, psykiske og materielle skadene
- ❑ Foreldres omsorgsevne

Familiekultur – en oppvekst i uttrygghet

- ❑ En kronisk stresstilstand

Barnets opplevelse av trygghet

- Familievold rører ved barnets fundamentale opplevelse av trygghet
- Trygghet er en grunnmur for utvikling

"Det aller verste er at du ikke kan være trygg hjemme hos deg selv, der alle skal burde være trygge.... at du må gå et annet sted for å kjenne deg trygg" (Jente, 12 år)

Barna som har erfart krig

- ❑ Vitne til volden sammen med familie og venner. Husker nettene sammen med familien, venner og naboer i kjelleren
- ❑ Det normale livet ble avbrutt
- ❑ Volden ble erfart kollektivt. Delte erfaringene med betydningsfulle andre.
- ❑ Ingen opplevelse av skam eller behov for å skjule virkeligheten
- ❑ Ingen tvil om hvem fienden er
- ❑ Trodde på en riktig og en gal side og at de var på den riktige

Barn som har vært vitne til familievold

- ❑ Barna erfarte volden alene
- ❑ Volden ble sjelden snakket om
- ❑ Følelser av skam og et behov for å skjule virkeligheten
- ❑ Det vanlige livet ble ikke avbrutt. Forventninger om å fremstå for omverdenen som om alt var i orden
- ❑ Ingen formell anerkjennelse av krigen. Holdt ut smerten i stilhet, isolert og alene.
- ❑ Stor ambivalens til hvem fienden er
- ❑ Også ambivalens overfor hvem av foreldrene de skulle støtte
- ❑ Å ta parti med en av foreldrene hadde alvorlige konsekvenser – uansett hvem de valgte

Barns tilpasning til vold mellom foreldre; strategier for overlevelse

- På vakt aktivert
- Bli liten
- Bli usynlig
- Bli stille
- Uro/ ta mye plass, for å få fokus på seg
- Avlede oppmerksomheten
- Regulering av kontakt med utøver ut fra et forsøk på kontroll

- På vakt aktivert
- Tilsidesette egne behov
- Ta ansvar i familien
- Vurdering av egen atferd og meninger ut fra et fareperspektiv
- Vurdering av egne nærhetsgrenser ut fra et fareperspektiv

**BALANSERE MELLOM
MOR, FAR, SØSKEN OG
YTRE VERDEN**

Frykt hemmer utforskning

- ❑ Det truede barnet utforsker sjelden
- ❑ Mindre sannsynlig at barn som lever med kronisk truende situasjoner vil utforske, oppdage, mestre eller ha glede av å leke.
- ❑ **Trygge** omgivelser og **trygge** hjem fasiliterer kognitiv vekst og kreativitet

Vold fører til

- Akutt traume
- Vedvarende traumatisering
- Varig endring av selvfølelse og initiativ
- Endring av personlighet og følelsesliv
- Fysisk og psykisk sykdom

Akutt krise, traumatisering

- ❑ Sterk emosjonell smerte, angst og uro
- ❑ Kaotiske tanker og forvirret oppførsel
- ❑ Handlingslammelse
- ❑ Nedsatt konsentrasjon og hukommelse
- ❑ Tankene om hendelsen kverner rundt i hodet
- ❑ Gjenopplevelse av ubehaglige sanseinntrykk
- ❑ Ekstrem sårbarhet
- ❑ Dissosiering

Behov i en krisesituasjon

- ❑ Skjerming og beskyttelse
- ❑ Omsorg, å bli "tatt vare på"
- ❑ Informasjon og oversikt, at noen hjelper til å få orden i kaos
- ❑ Hjelp til å mestre dagen her og nå
- ❑ Informasjon om hva som skal skje framover

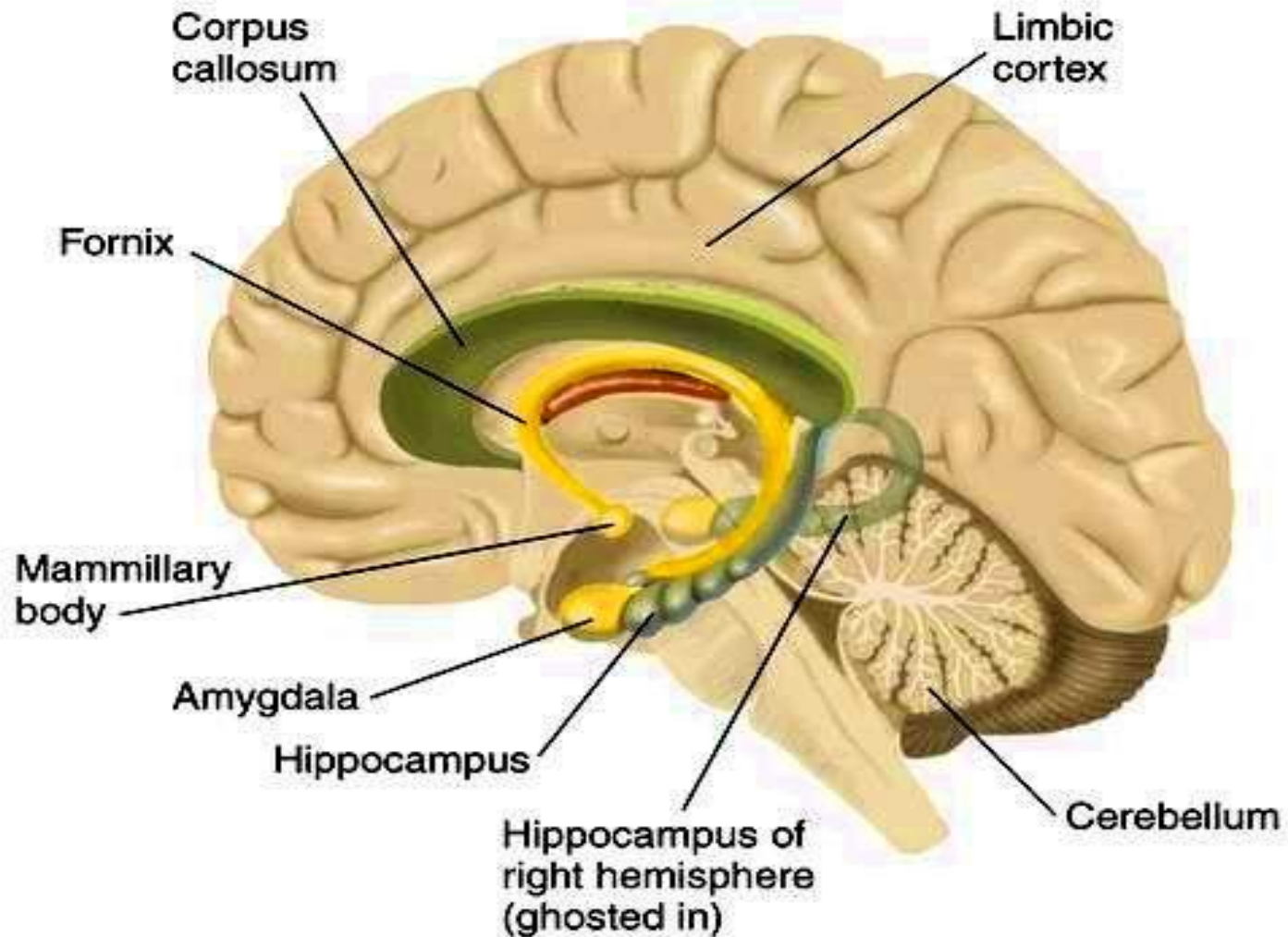
Utvikling av nervesystemet

Den kontrollerende, rasjonelle del av hjernen
(cortex)

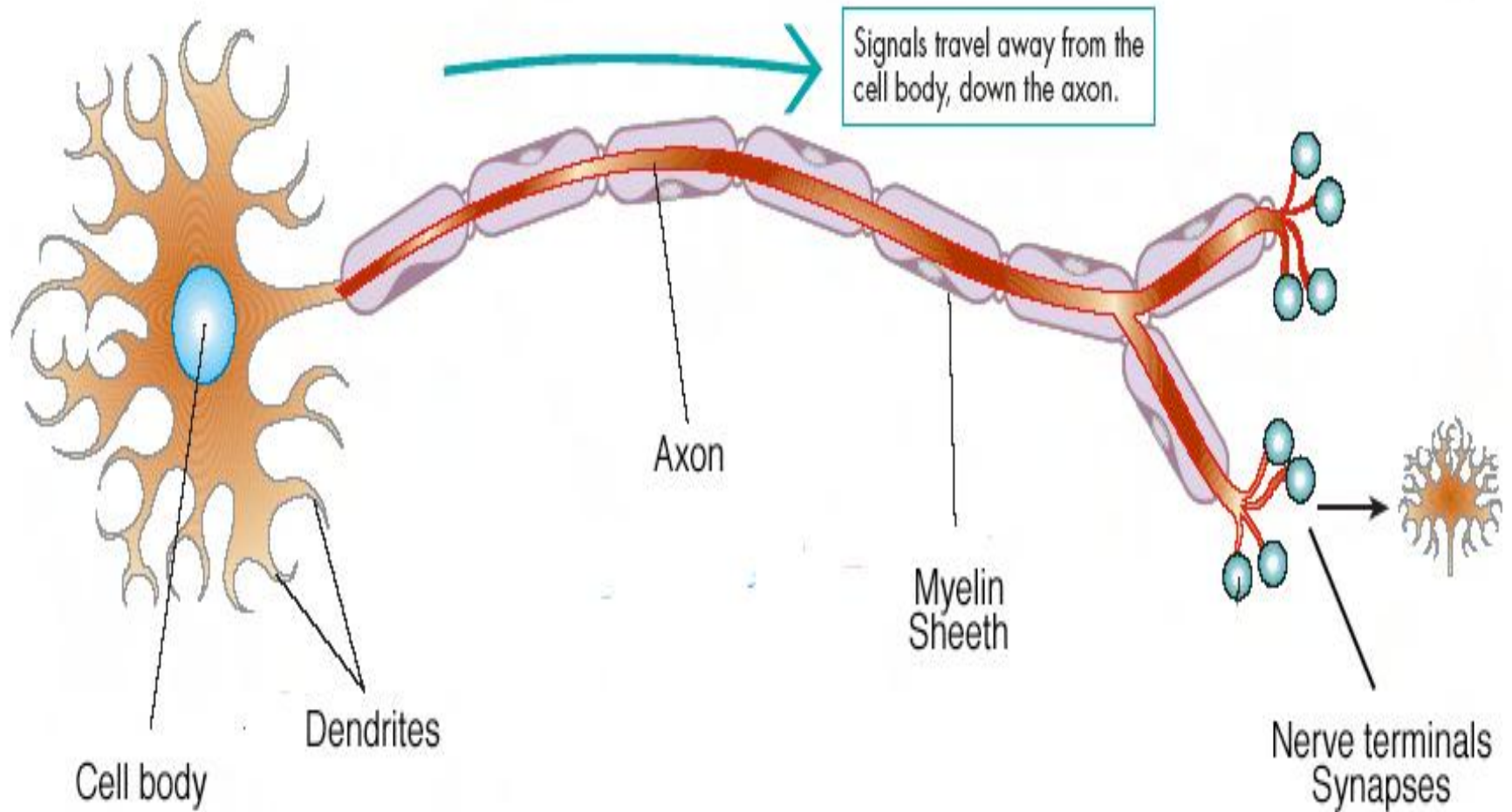


Hjernens beredskapssystem
(Amygdala, Hippocampus, De limbiske
strukturer)

HJERNEANATOMI



Hjerneskode på nevronnivå



Sentrale hjerne system

- Corpus callosum
- Hippocampus
- Prefrontal cortex
- Cerebellar vermis
- Visuelt cortex
- Auditivt cortex

Sammenheng mellom voldserfaringer og forhøyet stress respons

- Skremmende, stessende opplevelser tidlig i livet programmerer oss til en forhøyet stress respons (økt produksjon av stresshormon) når vi møter farer

Forts..

POSITIVT

Økt stress respons øker sjansen for å overleve når vi er i fare og må kjempe og flykte

NEGATIVT

Varig økt stress respons kan føre til en rekke fysiske og psykiske lidelser

Forts..

- Konsekvensene av stress og traume for hjernens utvikling avhenger av timing, sårbarhet og genetisk faktorer

Svekket integrering i hjernen

- ❑ Corpus callosum er spesielt sårbar for effekten av forhøyeder stresshormon.
- ❑ Gutter som utsettes for mishandling/ omsorgssvikt er spesielt sårbare for skader på corpus callosum
- ❑ En svekket corpus callosum gir svekket integrering mellom hjernehalvdelene, dårligere integrering mellom språk og logikk (venstre hjernehalvdel) og følelser og impulser (høyre hjernehalvdel)

(Teicher, 1997, Bellis med medarbeidere, 2003)

Sensitive perioder

- ❑ Det ser ut til å være sensitive perioder for spesielle skadevirkninger av omsorgssvikt og mishandling
- ❑ Hippocampus ser ut til å være mest sårbar for stress og traume i førskolealder
- ❑ Corpus callosum ser ut til å være mest sårbar i 7-9 årsalder
- ❑ Prefrontal cortex ser ut til å være mest sårbar i puberteten

(Teicher, 1997)

Redusert evne til abstrakt tenkning

- Verbal aggresjon mot barn sammen med vold mellom foreldrene, ser ut til å føre til reduksjon av forbindelsene mellom språkområdene i hjernen, og kan føre redusert evne til abstrakt tenkning

Forsinket effekt av tidlig skade

- ❑ Mishandling og omsorgssvikt i barndommen kan føre til redusert hippocampus volum hos voksne, men ikke nødvendigvis hos barn.
- ❑ Det ser ut til å være en forsinket effekt av tidlig stress som oppstår i puberteten
- ❑ Redusert hippocampusvolum har en sammenheng med rusmisbruk, ulike personlighetsforstyrrelser og alvorlig depresjon etter puberteten

Noen kjennetegn ved neurobiologisk utvikling

- Hjernen gjennomgår en betydelig utvikling de første leveårene
- Barnehjernen er meget formbar (plastisk) og spesielt påvirkelig av miljøfaktorer som samspill med omsorgspersonene
- Plastisiteten medfører et betydelig potensial for læring og tilpasning, men gir også sårbarhet for påkjenninger og utvikling av psykiske lidelser
- Uheldig påvirkning eller mangelfull stimulering kan ha alvorlige konsekvenser for barnets senere fungering

Hjernen og den sosiale utviklingen

- ❑ Barnets sosiale fungering er avhengig av aktivitet i hjernebarken i høyre hjernehalvdel
- ❑ Denne delen av hjernen styrer evnen til å lese andres nonverbale signal som ansiktsuttrykk og tonefall og til å tolke andres hensikt og emosjoner
- ❑ Dette gjør barnet i stand til å tilpasse (synkronisere) sin egen atferd etter andres signal
- ❑ Disse delene av hjernen vokser i gjentatte ”spurter” mellom 4 – 10 års alder
- ❑ Mot begynnelsen av puberteten har hjernen etablert sammensatte forbindelser mellom høyre og venstre hjernehalvdel, mellom følelse og språksentra

Effekt av stress på hjernen

- ❑ Stress fører til økt produksjon av glukokortikoider (cortisol) som frigjøres i hypothalamus- hypofyse- binyrebark aksens
- ❑ Glukokortikoider skader hjernens utvikling
- ❑ Gjenn tatt stress tidlig i livet kan kan føre til endring av utviklingen av flere sentrale hjernestrukturer som hippocampus, corpus callosum og amygdala
- ❑ Trygge barn har lav glukokortikoidrespons på stress mens barn som tidlig får aktivert stressreaksjonen, har høyt nivå

Den onde sirkelen

- ❑ Gjentatt stress fører til et høyt glukokortikoidnivå, som igjen fører til endret nevrologisk utvikling gjennom endret kontakt mellom nerveceller (nevroner)
- ❑ Stress har sterkere effekt på barn som på forhånd har vært utsatt på hyppig og vedvarende stress
- ❑ Endringer kan måles allerede i 1 års alder ved hjelp av MR bilder

Nevrobiologisk utvikling i ungdomsårene

- ❑ Hjernen går i gjennom en stor omorganiseringsprosess: den er under ombygging
- ❑ 30 000 synapser går tap pr sekund, ca halvparten av antall synapse pr neuron går tapt
- ❑ Omorganisering av sentrale hjernestrukturer (amygdala, hypothalamus)
- ❑ Endring i balansen mellom systemer som setter i gang stress- responser og systemer som regulerer og moderer stressreaksjoner (større aktivitet i amygdala og mindre aktivitet i fremre del av hjernebarken)

Forts...

- Høyt nivå av stresshormon i blodet fører til begrenset vekst av nerveforbindelser i enkelte hjernestrukturer (hippocampus) og dermed "mindre å miste" i puberteten
- Det finnes skadevirkninger av mishandling som først kommer til syne i puberteten

Ny kunnskap – omorganisering i ungdomshjernen

- Omorganiseringen fører til et enormt endringspotensiale i den pubertale hjernen

Voldsutsatte barn og tilknytning

- Trygg og stabil tilknytning til omsorgspersonene ser ut til å være et av det viktigste grunnlaget for barnets videre utvikling.
- Omsorgspersoner som er forutsigbare og sensitive overfor barnets signal, og som sender tydelige signal tilbake, bidrar til sikker tilknytning.
- Kjernen i barnets tilknytningsforstyrrelse er opplevelsen av frykt uten løsninger

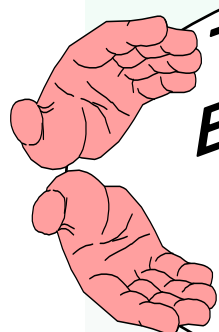
(Main & Hesse, 1990)

Uttrygg tilknytning - desorganisert

Jeg trenger deg men du er så skremmende eller skremt så jeg har ingen jeg kan støtte meg til og jeg vet ikke hva jeg skal gjøre...

TRYGG
BASE

TRYGG
HAVN



Desorganisert tilknytning representerer det forferdelige paradoks når forelderen er kilden til barnets frykt og trygg havn samtidig. Dette paradokset gjør barnet kronisk redd og i fare for å miste emosjonell- og atferdsmessig kontroll, og reduserer tilliten til at forelderen er der for dem.

© 2000 Cooper, Hoffman,
Marvin & Powell

Vold er angrep på omsorgsutøvelse



Vold mot mor (far)
er vold mot barn!